



IPA POINT DE VUE DES ETUDIANTS

Charlotte MOELLON SAUTEUR et Maxime VAQUETTE Etudiants IPA M1

Alain DECAUX IPA

QU'EST-CE QU'UN INFIRMIER EN PRATIQUE AVANCEE ?

La pratique avancée permet à des infirmiers d'exercer des missions et des compétences plus poussées, jusque-là dévolues aux seuls médecins. C'est un nouveau métier, à la frontière entre médecin et infirmier(e). La pratique avancée vise à :



- Avoir une approche centrée sur la personne, son entourage et les besoins de santé des populations.
- Améliorer la qualité des soins et des parcours de santé.
- Optimiser l'équité et l'accès aux soins des populations.
- Développer les compétences pour favoriser les évolutions de carrière.

Sources : ARS Haut de France

COMMENT DEVENIR IPA ?



- Formation sur 2 ans : niveau master 2.
 - 1^{ère} année avec un tronc commun
 - 2^{ième} année : enseignements en lien avec la mention choisie
- Justifier d'une expérience professionnelle d'au minimum 3 ans.
- Exercer au sein d'une équipe de soins coordonnée par un médecin en secteur ambulatoire ou en établissement (de santé, médico-social ou hospitalier) encadré par un protocole d'organisation.

5 domaines d'intervention définis :

Les pathologies chroniques stabilisées

L'oncologie et l'héмато-oncologie

La maladie rénale chronique, la dialyse, la transplantation rénale

La psychiatrie

Urgences

Dispositif de formation IPA / Master 2 à l'UPJV



Formation en alternance sur deux années

- S1 / S2 tronc commun
- S3 / S4 mentions

1 semaine toutes les 6 semaines

- 7 semaines en 1^{ère} année
- 6 semaines en 2^{ième} année

Un stage de professionnalisation

- 8 semaines en 1^{ère} année
- 16 semaines en 2^{ième} année

Une validation des UE pour chaque semestre

Un mémoire de recherche

- Soutenance en septembre à l'UPJV

CONTENU DE LA FORMATION

**Bases
fondamentales**

**Sciences
infirmières**

Santé Publique

**Parcours de
soin**

Recherche

Clinique

Langue vivante

E santé

Ann Hamric a conceptualisé les pratiques avancées en les déclinant en sept compétences principales

L'expertise dans l'accompagnement du patient

L'IPA place le patient au centre de sa prise en charge. Elle écoute ses choix et ses volontés et s'assure qu'ils sont pris en compte dans une dynamique de partenariat. Elle est actrice du changement dans l'intérêt du patient, tout en prenant en compte la politique de l'établissement,

le contexte de soins et les aspects économiques.

La prise de décision éthique

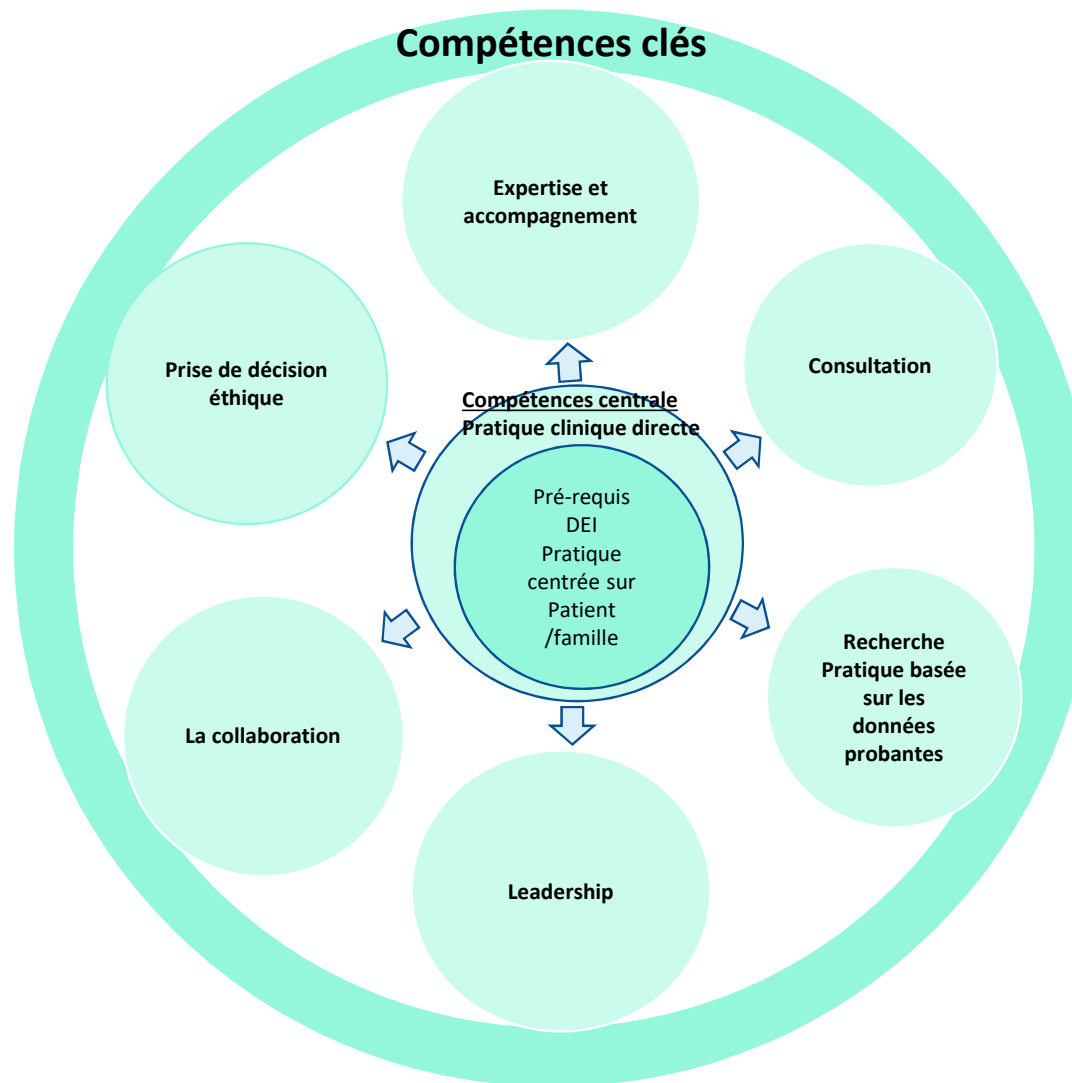
L'éthique est un pilier fondamental de la profession infirmière. Le rôle de l'IPA est de promouvoir l'analyse critique et la réflexion éthique pour qu'elles soient de plus en plus présentes dans la prise en soins des situations complexes par l'ensemble des acteurs de santé

La collaboration

L'IPA travaille activement avec les cadres de santé, les médecins et les équipes soignantes. Du fait de sa formation, elle peut être amenée à travailler au niveau institutionnel avec des gestionnaires qualité et peut intervenir dans des équipes projets. De ce fait, « l'IPA doit avoir une habileté à la communication et aux relations interpersonnelles, et une grande adaptabilité aux demandes des institutions », ⁽⁵⁾

Le leadership

L'IPA acquiert un savoir, un savoir-faire, un savoir-être et un savoir-agir qui lui permettent de promouvoir et de communiquer les valeurs du soin, de l'établissement et de la pratique infirmière. Elle est une « référente » clinique, sans rapport hiérarchique avec les autres infirmières. Elle identifie les opportunités d'amélioration, initie et accompagne le changement des pratiques professionnelles, en étroite collaboration avec ses pairs et l'équipe managériale. Son action vise à aider le groupe à atteindre ses objectifs efficacement ⁽¹³⁾.



La recherche

« Démarche qui procède d'une quête systématique visant à dégager de nouveaux savoirs infirmiers au bénéfice des patients, des familles et des communautés ». L'IPA identifie les problèmes cliniques, participe, et/ou coordonne des projets de recherche en sciences infirmières, dans un objectif global d'amélioration de la qualité des soins. Elle diffuse les résultats par des publications scientifiques et participe à la diffusion. Elle favorise ainsi l'implantation sur le terrain des interventions fondées sur des données probantes (evidence-based nursing – EBN).

L'expertise et le conseil (guidance and coaching)

L'IPA aide à la décision, la planification et la mise en œuvre d'interventions de soins ; elle réalise le suivi individuel des patients et l'évaluation des interventions réalisées. Elle a aussi un rôle de conseil auprès des équipes pour qui elle est une personne ressource.

La pratique clinique

Il s'agit de la principale compétence de l'IPA. Elle se distingue par un haut degré d'autonomie et par des compétences de gestion des situations complexes et (de gestion) des risques. Elle vise à obtenir la confiance du patient.

Rôle de l'infirmière de pratique avancée d'après Hamric et al. (2013)

Facteurs facilitants

Concernant la formation :

- Tutorat
- Le mode d'organisation de la formation : en alternance.
- Motivation.
- Expérience individuelle.
- Richesse des parcours des étudiants.

Concernant le métier d'IPA :

- Réponse à un besoin de santé publique : améliorer la qualité des soins et les parcours de santé.
- Avoir une approche centrée sur la personne et son entourage non sur la maladie.
- Communauté/Maillage d'IPA (ANFIPA).
- Développer les compétences pour favoriser les évolutions de carrière.

Freins

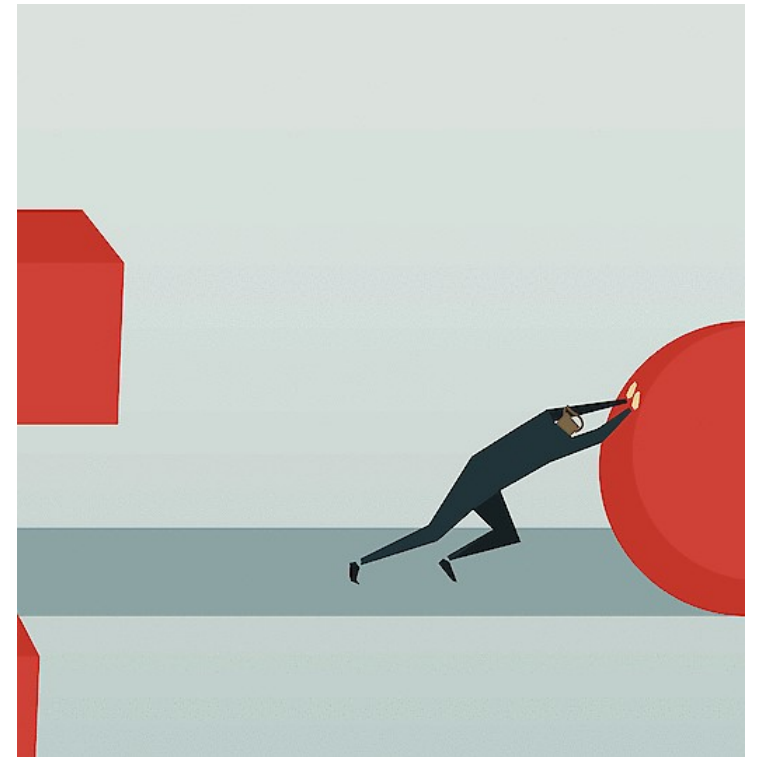
Difficultés à trouver des lieux de stage

Très peu d'IPA : qui tutore ?

Implantation difficile

Méconnaissance de la profession

Questionnement sur la rémunération



L'encadrement des étudiants en pratiques avancées « De la problématique de stage à celle de tutorat »

Quelques réflexions

- La place des IPA dans les organisations pose question et mérite une structuration encore en train de se faire.
- L'objectif pour l'étudiant est de trouver un terrain de stage qui correspond à ses attentes, objectifs et projet professionnel.
- Durant les premières semaines de stage, la principale difficulté est le tutorat, avec un manque de formation des professionnels pour encadrer des EIPA.
- Nécessité pour l'EIPA d'informer et guider le tuteur sur son rôle de tuteur : objectifs de stage, les phases d'apprentissage attendues, les compétences et connaissances devant être acquises, etc.....
- Il est nécessaire que l'EIPA puisse construire son stage pour en tirer profit, proposer des modes de tutorat différents notamment la supervision directe.
- Être proactif pour acquérir des connaissances et progresser dans sa pratique, faire preuve de motivation et force de proposition pour s'approprier son stage.

L'encadrement des étudiants en pratiques avancées « De la problématique de stage à celle de tutorat »

Quelques réflexions

- La rencontre d'une situation nouvelle ne doit pas simplement déclencher la recherche d'informations exclusivement auprès d'un collègue, mais doit être accompagnée d'une recherche bibliographique.
- Une part active de recherche de l'apprenant joue un rôle déterminant lors du stage.
- Le tuteur doit utiliser différentes postures pédagogiques témoignant de toutes les capacités d'adaptation dont il doit faire preuve afin d'ajuster ses enseignements à la singularité de chaque étudiant.
- L'expertise clinique ne constitue pas à elle seule un exercice en pratique avancée. L'IPA doit être en capacité d'induire et accompagner les changements.
- Ces changements passent nécessairement par l'exercice d'un leadership clinique efficace.
- Cette compétence semble essentielle à travailler et à expérimenter sur les terrains de stage.

CONCLUSION

- Les EIPA ne sont pas uniquement des stagiaires dans leur structure d'accueil, ils sont aussi des ambassadeurs de cette nouvelle profession.
- Les IPA ne sont pas des « mini docteurs ».
- Participation de l'amélioration de la qualité de prise en charge des parcours-patients grâce à l'interdisciplinarité.

« S'occuper du malade, ce n'est pas seulement retrouver en quoi le malade est affecté par la maladie pour assurer ce qui lui est indispensable, mais c'est aussi chercher ce qui l'aide à vivre. »

Jean-Gilles BOULA



Merci

Alain Decaux IPA à l'EPMSA

Maxime Vaquette et Charlotte Moellon Sauter étudiants IPA en première année